

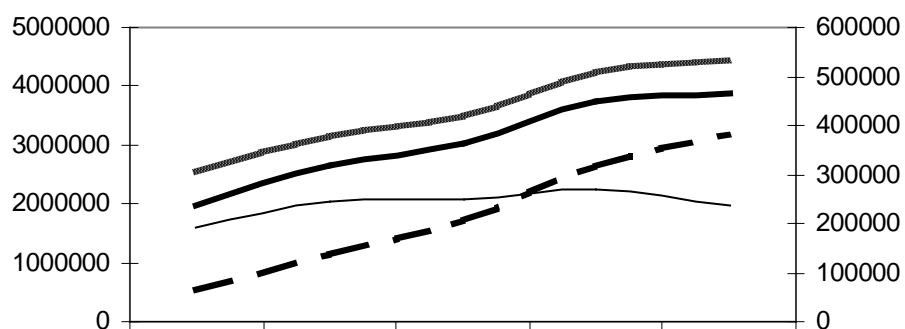
EXPLORACIÓN DE DATOS DEL PADRÓN MUNICIPAL DE HABITANTES 2002-2006. FUENTE: WEB I.N.E.

Aunque la información que sigue son datos anuales, seguramente es más correcto interpretarlos en su conjunto, como característicos de un periodo, y no como secuencia evolutiva o tendencia temporal. Desde tal perspectiva, se ensayan las siguientes afirmaciones.

- Durante el periodo 2002-06, se contabilizan anualmente entre 2 a 4 millones de extranjeros, entre 300'000 a 500'000 marroquis, unos 200'000 colombianos y entre 70'000 a 400'000 rumanos.
- Se trata de un periodo de crecimiento porcentual importante, aunque fluctuante, de extranjeros, durante el cual destaca el crecimiento de los rumanos y el estancamiento de los colombianos.
- El crecimiento porcentual de los extranjeros ha sido superior en España que en Galicia. En cambio, el crecimiento porcentual de rumanos y marroquíes ha sido, casi siempre, superior en Galicia.
- Durante estos años, el peso relativo de la población de nacionalidad rumana supera en importancia a la población de nacionalidad colombiana. El peso de la población marroquí se mantiene por encima tanto de la rumana como de la colombiana.
- El peso relativo de cada nacionalidad varía mucho según la Comunidad Autónoma de acogida. En Galicia, el peso de la población de nacionalidad colombiana supera por mucho el de la población rumana y marroquí conjuntamente.
- La gran mayoría de los extranjeros que residen en España se concentran en Cataluña, Madrid, la Comunidad Valenciana y Andalucía. No obstante, se observan algunas diferencias por nacionalidad:
 - La población de nacionalidad rumana destaca por su concentración en Madrid, y por su presencia en Castilla-La Mancha y en Aragón.
 - La población de nacionalidad marroquí destaca por su concentración en Cataluña, Andalucía y Murcia.
 - La población de nacionalidad colombiana destaca por su presencia en Canarias, así como en otras comunidades de presencia minoritaria de extranjeros como el País Vasco y Galicia.
- Durante todo el periodo, la segregación residencial por Comunidad Autónoma es mayor entre los rumanos y menor entre los colombianos, pero tiende a disminuir en el caso de los rumanos y marroquíes.
- La población extranjera en España está ligeramente masculinizada, pero hay diferencias importantes por nacionalidad:
 - La población de nacionalidad marroquí está fuertemente masculinizada

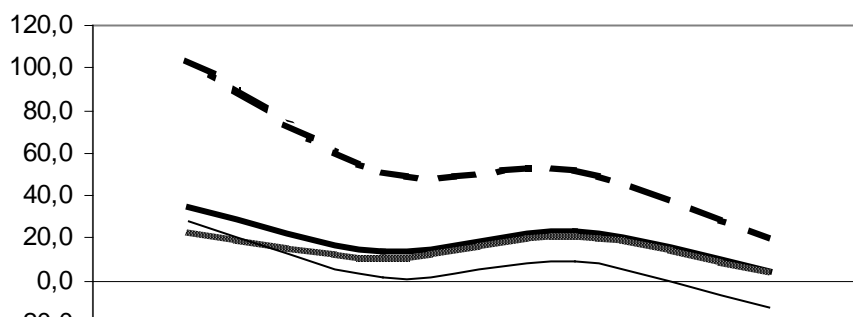
- La población rumana está ligeramente masculinizada
 - La población colombiana está ligeramente feminizada
-
- Se observa cierta tendencia a la equipación entre sexos en la población marroquí, y especialmente en la población rumana.
 - La distribución por sexo de la población colombiana varía substancialmente según la Comunidad Autónoma de acogida. En Galicia, la población colombiana está fuertemente feminizada.
 - La población de nacionalidad rumana residente en Galicia también tiende a estar más feminizada que en el resto de España.

Evolución extranjeros en España

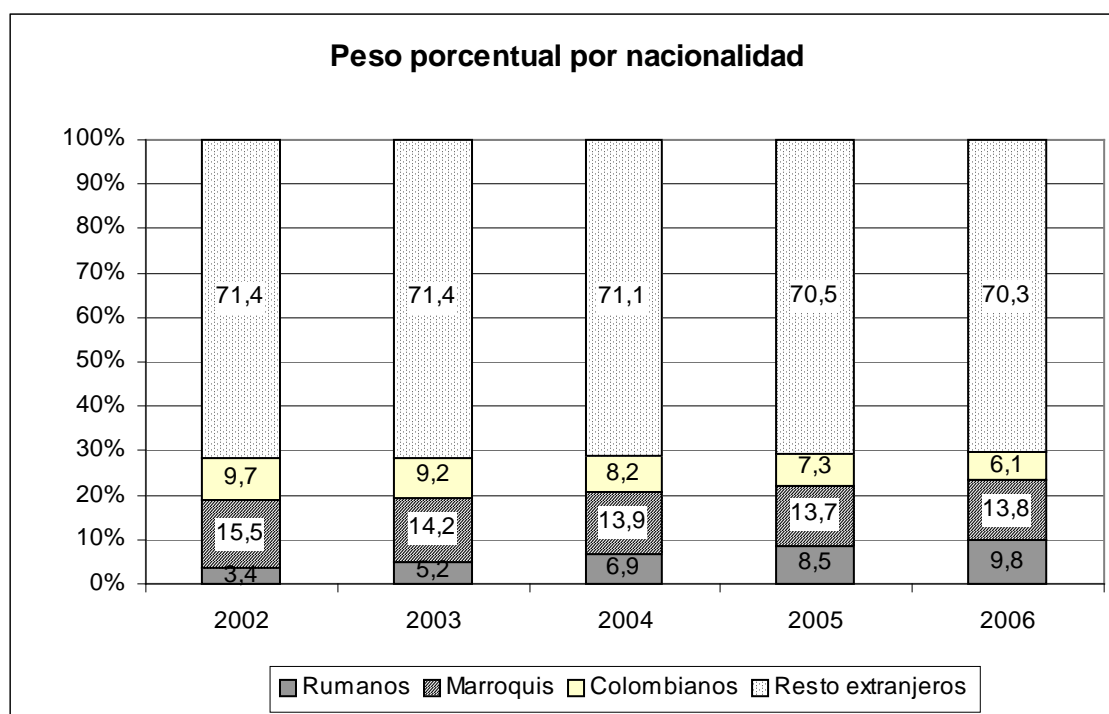


	2002	2003	2004	2005	2006
— Total extranjeros	1977946	2664168	3034326	3730610	3884573
— Rumanos	67279	137347	207960	317366	381955
— Marroquis	307458	378979	420556	511294	535009
— Colombianos	191018	244684	248894	271239	238582

Crecimiento porcentual de extranjeros



	2002-03	2003-04	2004-05	2005-06
— Total extranjeros	34,7	13,9	22,9	4,1
— Rumanos	104,1	51,4	52,6	20,4
— Marroquis	23,3	11,0	21,6	4,6
— Colombianos	28,1	1,7	9,0	-12,0

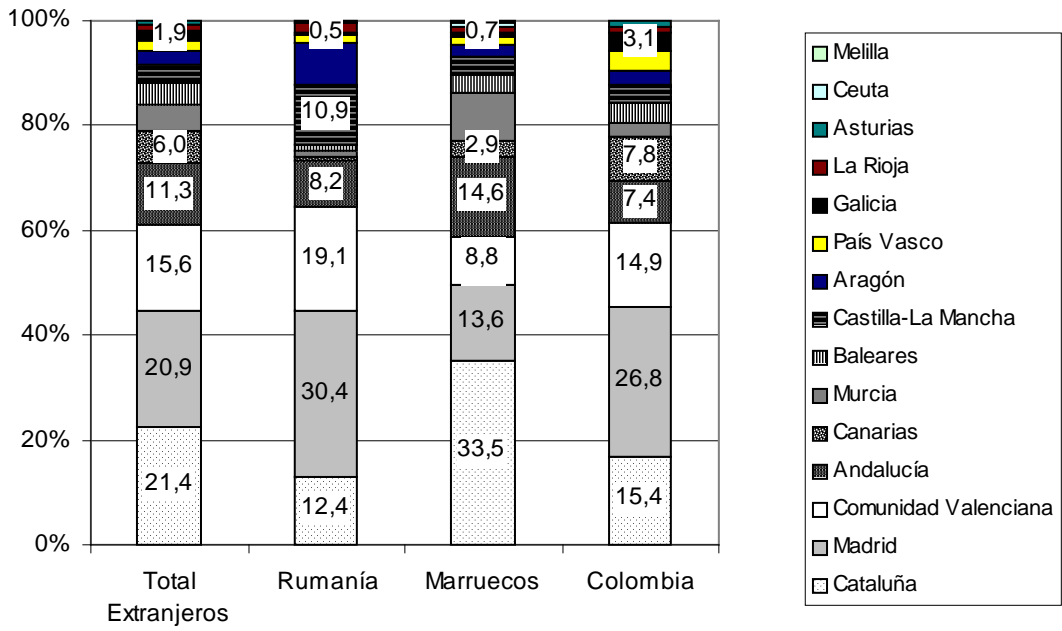


Revisión del Padrón municipal 2005. Datos a nivel nacional, comunidad autónoma y provincia.

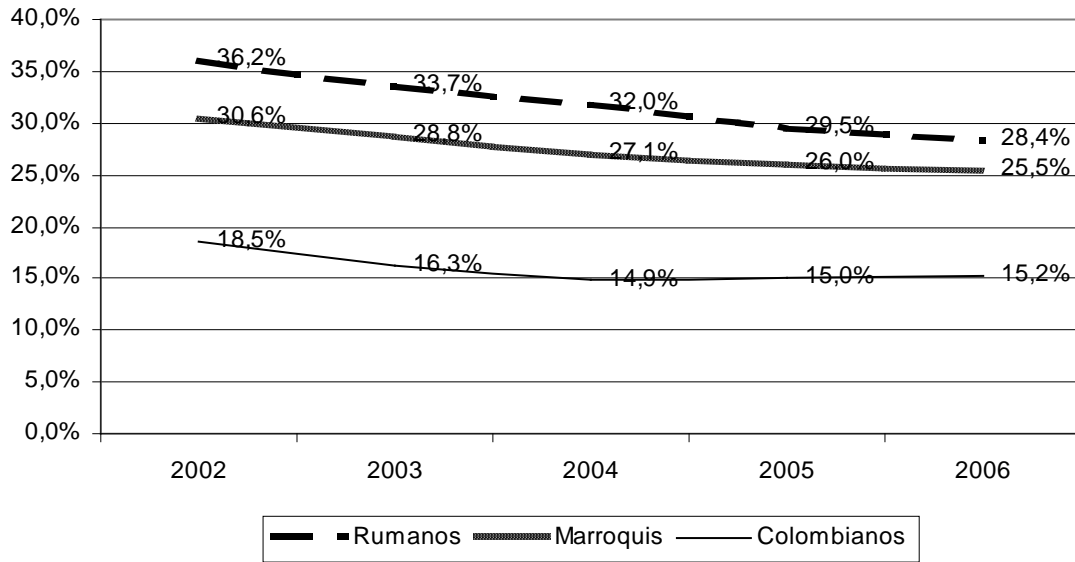
Unidad: Personas, ambos sexos

CCAA.	Total Extranjeros		Rumanía		Marruecos		Colombia	
	Total	%	Total	%	Total	%	Total	%
Total	3730610		317366	8,5	511294	13,7	271239	7,3
Cataluña	798904	21,4	39328	4,9	171202	21,4	41853	5,2
Madrid	780752	20,9	96437	12,4	69532	8,9	72636	9,3
C. Valenciana	581985	15,6	60608	10,4	45111	7,8	40446	6,9
Andalucía	420207	11,3	26126	6,2	74743	17,8	20188	4,8
Canarias	222260	6,0	2075	0,9	14984	6,7	21096	9,5
Murcia	165016	4,4	3442	2,1	44781	27,1	6520	4,0
Balears (Illes)	156270	4,2	3618	2,3	16282	10,4	9299	6,0
Castilla-La Mancha	115223	3,1	34694	30,1	17602	15,3	9461	8,2
Aragón	96848	2,6	24645	25,4	10637	11,0	6051	6,2
Castilla y León	91318	2,4	8027	8,8	8525	9,3	9567	10,5
País Vasco	72894	2,0	4253	5,8	6754	9,3	10208	14,0
Galicia	69363	1,9	1687	2,4	3411	4,9	8310	12,0
Navarra	49882	1,3	1969	3,9	5121	10,3	4825	9,7
Rioja (La)	31075	0,8	5585	18,0	5472	17,6	3078	9,9
Asturias	26797	0,7	1202	4,5	1083	4,0	2673	10,0
Extremadura	25341	0,7	2059	8,1	9916	39,1	1577	6,2
Cantabria	20547	0,6	1603	7,8	964	4,7	3435	16,7
Ceuta	3037	0,1	7	0,2	2696	88,8	10	0,3
Melilla	2891	0,1	1	0,0	2478	85,7	6	0,2

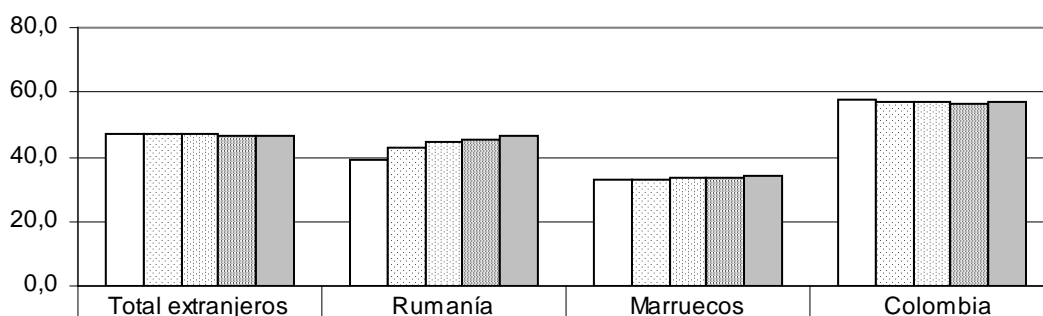
Distribución por CC.AA., 2005



Evolución de la segregación por C.A.



Porcentaje de mujeres

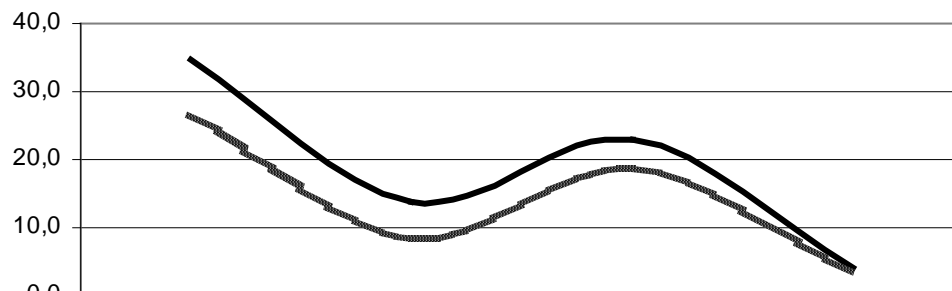


	Total extranjeros	Rumanía	Marruecos	Colombia
□ 2002	47,0	39,0	32,9	57,6
▒ 2003	46,9	42,6	32,6	57,1
▓ 2004	47,1	44,6	33,7	56,9
■ 2005	46,6	45,4	33,3	56,6
■ 2006	46,5	46,7	34,0	56,9

Distribución de extranjeros por sexo, 2005

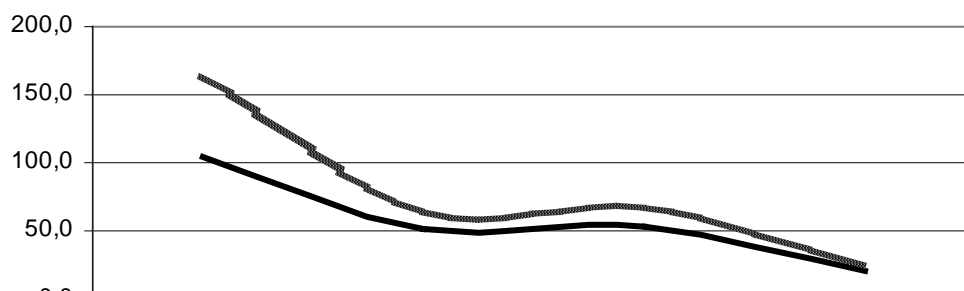
	España	Galicia
Extranjeros		
Total	3730610	69363
Hombres	1992034	33180
Mujeres	1738576	36183
% Mujeres	46,6	52,2
D.T. %Mujeres	3,7	
Rumanos		
Total	317366	1687
Hombres	173316	809
Mujeres	144050	878
% Mujeres	45,4	52,0
D.T. %Mujeres	2,8	
Marroquis		
Total	511294	3411
Hombres	340796	2274
Mujeres	170498	1137
% Mujeres	33,3	33,3
D.T. %Mujeres	3,8	
Colombianos		
Total	271239	8310
Hombres	117757	2547
Mujeres	153482	5763
% Mujeres	56,6	69,4
D.T. %Mujeres	4,4	

Crecimiento porcentual extranjeros



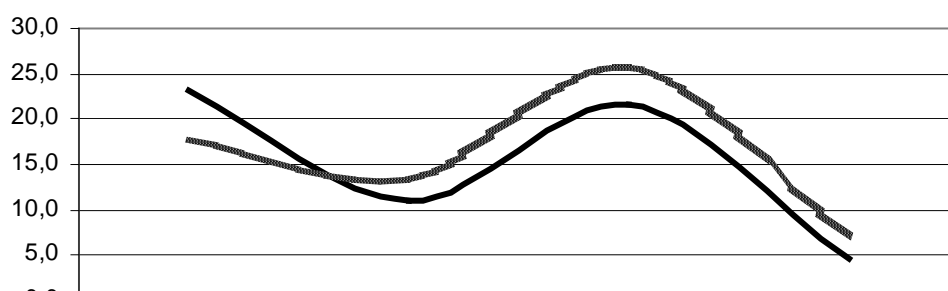
— España	34,7	13,9	22,9	4,1
- - - Galicia	26,7	8,5	18,8	3,5

Crecimiento porcentual rumanos



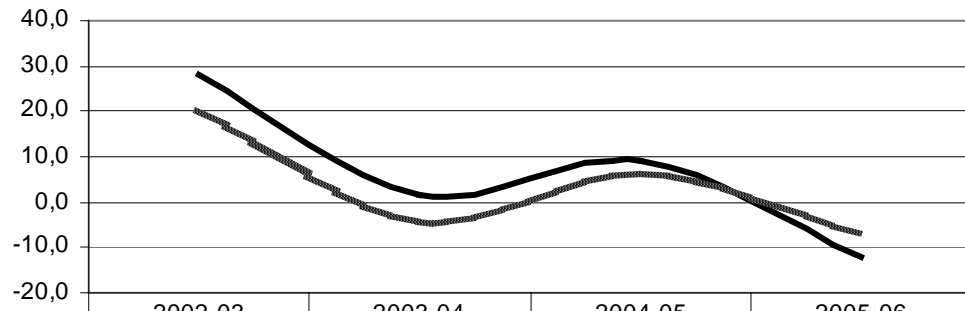
— España	104,1	51,4	52,6	20,4
- - - Galicia	165,2	64,6	68,0	24,7

Crecimiento porcentual marroquí



— España	23,3	11,0	21,6	4,6
- - - Galicia	18,0	13,4	25,9	7,1

Crecimiento porcentual de colombianos



	2002-03	2003-04	2004-05	2005-06
— España	28,1	1,7	9,0	-12,0
..... Galicia	20,4	-4,1	6,6	-6,6